

Los xestores educativos énte'l valir social, cultural y educativu de la Llingua Asturiana. Un estudiu empíricu* / *The educational agents on the social, cultural and educational value of the Asturian Language. An empirical study*

ISABEL HEVIA ARTIME & XOSÉ ANTÓN GONZÁLEZ RIAÑO
UNIVERSIDÁ D'UVIÉU

RESUME: Nun contestu de reforma educativa, les opiniones de los direutivos de centros escolares cueyen una especial importancia non solo pola mor del so llideralgu pedagóxicu, sinón tamién en función de la puesta en práutica de tales reformes. Nesti sen, l'estudiu qu'apurrimos toma en consideración les opiniones de los xestores educativos de centros públicos d'Educación Primaria d'Asturies al rodiu de la enseñanza del asturianu. Los resultaos afiten el nidiu compromisu de los equipos direutivos colos valores sociales, culturales y educativos que representa esta enseñanza.

Pallabres-clave: Enseñanza del asturianu, educación primaria, opiniones de los xestores educativos.

ABSTRACT: In a context of educational reform, the opinions of school managers gain significant importance, not only due to their pedagogic leadership, but also because of their role in the implementation of the above mentioned reforms. In this respect, this study takes into consideration the opinions of educational agents of primary schools in the Principality of Asturias in relation to the syllabus of Asturian language in public centres in the region. The results demonstrate the strong commitment of the managerial teams with the social, cultural and educational values that this subject conveys.

Key words: Asturian language teaching, Primary School, opinions of the educational agents.

INTRODUCCIÓN

El papel, cada vegada más relevante, del llideralgu pedagóxicu que xueguen los equipos direutivos a la hora de dinamizar procesos d'anovación, participación ya implicación de les comunidaes educatives ye daqué que güei naide nun cuestio-

* Esti artículu forma parte d'una investigación subvencionada pola Academia de la Llingua Asturiana, ref. ALLA-SOC-7-14.

na (Sachs 2003; Bolívar 2011; Argos y Ezquerria 2013). Esti llideralgu, per otu llau, implica una cierta clas d'exerciciu de «poder», entendíu como capacidá d'influyencia nun determináu sen, mena de persuasión, posibilidá de tresmitir ideas y eslóganes a la coleutividá, etc. (Bass 1985).

Acordies colo anterior, y teniendo en cuenta la situación de precariedá cola qu'a- rrecostina históricamente la enseñanza de la Llingua Asturiana, el fechu d'empobinar un estudiu hacia'l conocimientu de les opiniones, esputatives y demandes de los direutivos escolares paez daqué especialmente afayadizo darréu que, como se per- sabe, los resultaos de munchos programes educativos dependen, en gran midida, de les dinámiques concretes xeneraes nos centros onde s'apliquen (Montero 2010).

Nesti sen, la investigación que presentamos parte del marcu teóricu que re- presenta, per un llau, lo que denomamos «pensamientu del profesor» y, per otu, l'estudiu de les «actitúes llingüístiques». No que cinca al primer aspeutu, Cal- derhead (1988) sorraya'l fechu de que los sociólogos d'educación estudien cómo les presiones y dinámiques sociales inflúin sobro los pensamientos, xuicios y de- cisiones de los profesores y, al empar, cómo la práutica d'estos profesionales afi- ta les creyencies y actitúes sociales; mentanto que Moreno y Azcárate (2003), faen referencia a la importancia que tienen na vida escolar les conceiciones del profesoraú, dientro de les que s'amiesten les creyencies, significaos, conceutos, riegles, preferencies, etc. qu'inflúin no que pasa nos centros y nel aula.

Polo que fai referencia al segundu aspeutu, les actitúes llingüístiques, More- no (1998) entiéndeles como una amuesa de l'actitú social de les persones, refe- rida tanto a la llingua como al emplegu que d'ella se fai na sociedá y –sorraya esti autor– al falar de 'llingua' ha entendese cualquier clas de variedá llingüística. Pel llau de so, González Riaño (2002) matiza lo anterior amestando que'l conceutu d'actitú llingüística ha espardece hasta cincos les actitúes hacia los 'falan- tes' d'una llingua. En tou casu –y tal como afita Huguet (2006)–, el marcu esco- lar tien que ver cola apaición de les actitúes llingüístiques.

L'estudiu de les actitúes llingüístiques pue plantegase pente medies de ferra- mientes de recoyida d'información fondamente dixebraes en función del oxetivu concretu d'estudiu (Baker 1992; Fasold 1996; Garret *et al.* 2003; González 2008). Comentamos darréu dalgunes de les téuniques más remanaes nesta clas d'estu- dios sociollingüísticos:

- *La téunica de la mázcara* débese a Lambert (1967) y consiste en qu'una per- sona siente una grabación na qu'apaecen entemecíos fragmentos de testos orales en distintos llingües, pero fechos por un mesmu suxetu. Al oyente encamiéntase- y que valore los distintos fragmentos en función de la intelixencia, clas social, simpatía, etc. que-y xenera'l falante. Nidiamente, si una mesma persona recibe puntuaciones estremaes baxo distintos 'mázcares', ello ha debese, de xuru, a la diferencia de llingua.

- Les escales apellaes de *diferencial semánticu* débense a Osgood (1969) y son escales nes qu'apaecen como finxos dos axetivos bipolares (fuerte/feble, lluz/escuridá, llimpiu/suciu...). Pues bien, na so aplicación al estudiu de les actitúes, trátase de que les persones asitien una determinada llingua nunos valores numéricos de la escala (más o menos averaos a los finxos bipolares o en valores centrales). En función de les puntuaciones algamaes, podemos conocer una actitú llingüística mayoritaria ente una coleutividá.

- Una de les téuniques más remanaes y emblemátiques nel estudiu de les actitúes llingüístiques –xustamente la que seguiremos nesta investigación– ye'l denomáu *cuestionariu sociollingüísticu*. Na encuesta sociollingüística ha respondese a entrugues abiertes o zarraes. Les primeres ufren al encuestáu la máxima llibertá a la hora d'espresar les sos opiniones, magar tien el problema de lo abegoso de la puntuación. Nos cuestionarios zarraos, pela cueta, les respuestes son del tipu «sí», «non», «muncho»/«abondo»/«regular»/«poco»/«nada»/, etc. y son, lóxicamente, más cenelles en cuantes a la mecánica de la puntuación (González Riaño 2002).

- Les *entrevistes* aseméyense a los cuestionarios d'entrugues abiertes, pero ensin un cuestionariu prefixáu. El papel del encuestador ye fundamental porque ye'l que dirixe personalmente'l sentíu de les entrugues en función de les actitúes que se tán investigando y siempre teniendo en cuenta la posibilidá de formulación de cuestiones non previstes, pero necesaries acordies col sentíu de la conversación (González 2008).

- La *observación* ye una téunica emplegada na investigación antropolóxica y etnográfica y aplicable tamién a los estudios sociollingüísticos d'actitúes (Guber 2001) y consiste nel procesu que sigue l'investigador al anotar les conductes de la xente de la que les va observando. Hai que tener en cuenta que con esta téunica nun cunten namái les actitúes que s'amuesen con un facer determináu, sinón tamién aquelles otres que se «infieren» del comportamientu manifestáu.

Centrándonos agora en referencies previes –y nuna mui curtia síntesis de les mesmes–, hai que sollñar que l'estudiu de les actitúes llingüístiques n'Asturies vien faciéndose davezu a lo llargo de les caberes décadas. Asina, por exemplu y dende una perspeutiva xeneral, Llera y San Martín (2003) analicen les opiniones, espeutatives y demandes de los asturianos énte'l procesu de recuperación del asturianu, incidiendo tamién en cuestiones arreyaes a la escolarización de la llingua y sorrayando que cuasi un 90% de los asturianos reclama l'asignatura de Llingua Asturiana nos centros educativos.

Pel llau de so, Huguet y González Riaño (2004) estudien les actitúes llingüístiques tanto hacia l'asturianu como hacia'l castellán, pero focalizando'l so interés nun marcu educativu concretu: l'alumnáu d'Educación Secundaria. Les conclusiones afiten la presencia d'actitúes globalmente positives hacia dambes llingües, pero superiores hacia l'asturianu –ensin amenorgar hacia'l castellán–

cuando los alumnos se consideren bilingües o reciben clases de asturiano a lo largo de la escolarización.

Un estudio abondo más averáu a la temática d'esta investigación ye'l González Riaño (2005) al rodiu del usu de la importancia educativa de les llingües n'Asturies (asturiano y castellanu) y nel que s'evalúen les opiniones de los estudiantes de Maxisteriu de la Universidá d'Uviéu, ye dicir los futuros profesores d'Educación Primaria na nuesa comunidá. Les conclusiones principales amuesen un usu mayoritariu del castellán en tolos contestos d'interacción cotidiana, un usu minoritariu del asturiano y en contestos familiares, actitúes positives hacia dambes llingües y reconocimientu mayoritariu del valor educativu de la llingua asturiana y de la importancia de la so presencia escolar. Les recomendaciones derivaes planteguen una serie de propuestes de meyoría pa la formación d'aniciu y continuada d'esti alumnáu universitariu, sobro too no que cinca a la necesidá d'inxerir nos planes d'estudiu conteníos de calter sociollingüísticu que valgan pa pescudar la situación sociollingüística y socioeducativa d'Asturies.

En dalgún sentíu, el trabayu de Bellido (2013) constitúi una réplica del anterior, darréu que toma como exa la valoración de futuros profesores hacia una llingua minoritaria y minorizada (l'asturiano). Les conclusiones afiten en xeneral los resultaos anteriores; sicasí esti estudiu resulta d'interés por plantegar, dentro de les sos implicaciones, la necesidá del compromisu institucional hacia la llingua asturiana, espeyáu pente medies de la so oficialización, como sucede n'otros comunidaes bilingües del estáu, si lo que se pretende ye asegurar la so sobrevivencia a nivel social y cultural.

Y, yá pa finir, tenemos que facer referencia al estudiu de González Riaño y Armesto (2012), sobro la satisfacción del profesóru n'activu de llingua asturiana de toles estayes educatives (infantil, primaria y secundaria). Trátase d'una investigación que remana una metodoloxía cuantitativa y descriptiva que plantea los puntos fuertes y febles que, a xuiciu de los docentes, arrodién la so función docente. Al marxe d'otros resultaos que cinquen, por exemplu y como puntu más feble, a la situación alministrativa d'esti profesóru (la non especialidá docente d'asturiano), l'estudiu amuesa como una de les fortaleces les bones rellaciones colos equipos directivos de los centros y col restu del profesóru, cuestión que, como vemos, ye fundamental cuando se trata d'implementar con éxitu un programa educativu.

Darréu de lo anterior y según el nuesu puntu de vista, perafítase nidamente la necesidá de dar un pasu más allá nesta clase d'investigaciones hasta llegar a un noy especialmente sensible dende'l puntu de vista sociollingüísticu y socioeducativu: l'allugamientu de los xestores educativos en tolo que cinca a la enseñanza del asturiano.

2. METODOLOXÍA

Acordies coles premises anteriores y col marcu teóricu que les sofita, esta investigación enfótase n'algamar conclusiones vidables no que cinca a determinaos aspeutos concretos del ámbitu sopelexáu.

Oxetivos:

- Analizar les actitúes que los xestores de los centros educativos públicos d'Educación Primaria d'Asturies (Direutores, Xefes d'Estudiu o Secretarios/es) manifiesten respetu a la enseñanza de la Llingua Asturiana.
- Esplicar, nel so casu, les causes que dean cuenta de les diferenciesalcontraes en función de la so rellación con delles variables d'estudiu (personales, formatives, profesionales y xeográfiques).
- Contrastar los resultaos de la investigación colos d'estudios sociolóxicos y socioeducativos más xenerales fechos n'Asturies.

Participantes nel estudiu:

L'estudiu tuvo como destinatarios a los y les xestores de los centros educativos públicos d'Educación Primaria d'Asturies que nel cursu 2012/2013 exercien como tal. Esta investigación pescuda al Equipu Direutivu como un equipu humanu y, darréu d'ello, nun se fizo una investigación centrada puramente na figura del Direutor/a del Centru Educativu. Considérase de vital importancia l'aportación de los otros miembros del Equipu Direutivu como son el/la Xefe/a d'Estudios y el/la Secretariu/a. Así, la recoyida d'información fízose indistintamente en función de la disponibilidá de dalgún d'estos xestores.

Nel cursu 2012/2013 había n'Asturies 226 centros educativos de titularidá pública qu'impartién la enseñanza de Llingua Asturiana na estaya d'Educación Primaria, suponiendo un 94% de los centros educativos públicos d'esta etapa (240). Esi cursu contabilícense 17.298 escolinos cursando Llingua Asturiana, lo que supon más de la metá (53,96%) del total del alumnáu escolarizao nesos centros.

Nesti contestu, ponse en marcha esta investigación, que se plantega col envís de trabayar con una muestra representativa de los xestores educativos d'estos centros. Pa ello, emplegóse la técnica del «*muestréu aleatoriu estratificáu*» (per fasteres d'Asturies) y con una «*afixación proporcional*». Esto ye, en cada fastera de les consideraes (Oriente, Occidente, Centru y Cuenques) esbállase un númberu de centros que faigan que la distribución de la población y la muestra coincidan. Esto déxanos tomar un ampliu fexe de centros escolares, teniendo en cuenta l'allugamientu xeográficu de cada centru. Esto ye importante, darréu que'l mediu social y la procedencia del alumnáu pue influir de mou importante nes valoraciones feches polos equipos direutivos. Los centros escoyíos pa facer les encuestes en caún de los conceyos escuéyense de mou aleatoriu y siempre buscando la representividá de la muestra, co-

mo se dixo. Acordies cola población de referencia (240 centros públicos d'Educación Primaria n'Asturies), con un marxe d'error del 5% y un nivel de confianza del 95% pa esta población, la muestra encamentada ye de 148 miembros de distintos equipos directivos espardíos en centros de toa Asturies (10 centros son de la fastera específica del Navia- Eo). La recoyida d'información fízose en 63 conceyos asturianos, tal como amuesa la siguiente tabla:

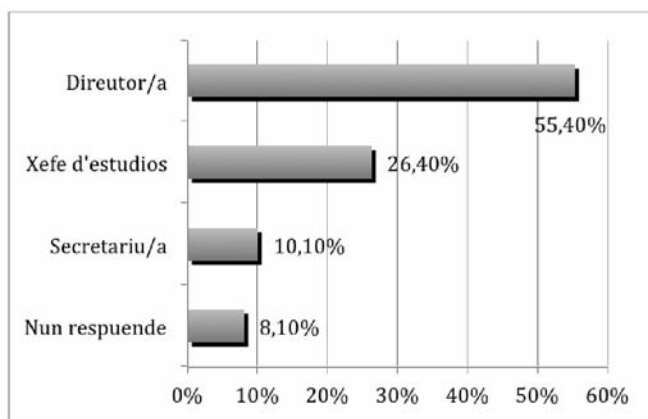
| CONCEYOS | Nº | % | CONCEYOS | Nº | % |
|-------------------|----|-------|--------------------------|------------|-------------|
| ALLANDE | 1 | 0,68% | NAVA | 1 | 0,68% |
| AVILÉS | 9 | 6,08% | NAVIA | 1 | 0,68% |
| AYER | 4 | 2,70% | NOREÑA | 1 | 0,68% |
| BIMENES | 1 | 0,68% | ONÍS | 1 | 0,68% |
| BUAL | 1 | 0,68% | PARRES | 1 | 0,68% |
| CABRALES | 1 | 0,68% | PEÑAMELLERA BAXA | 1 | 0,68% |
| CANDAMU | 1 | 0,68% | PILOÑA | 2 | 1,35% |
| CANGAS DEL NARCEA | 5 | 3,38% | PRAVIA | 1 | 0,68% |
| CANGUES D'ONÍS | 1 | 0,68% | PROAZA | 1 | 0,68% |
| CARREÑO | 3 | 2,03% | QUIRÓS | 1 | 0,68% |
| CASTRILLÓN | 3 | 2,03% | LES REGUERES | 1 | 0,68% |
| CASTROPOL | 1 | 0,68% | RIBEDEBA | 1 | 0,68% |
| CASU | 1 | 0,68% | LA RIBERA | 1 | 0,68% |
| COLUNGA | 1 | 0,68 | RIBESEYA | 1 | 0,68% |
| CORVERA | 2 | 1,35% | RIOSA | 1 | 0,68% |
| CUAÑA | 1 | 0,68% | SALAS | 2 | 1,35% |
| CUIDEIRU | 1 | 0,68% | SAMARTÍN DEL REI AURELIO | 3 | 2,03% |
| DEGAÑA | 1 | 0,68% | SANTALLA D'OZCOS | 1 | 0,68% |
| EL FRANCO | 1 | 0,68% | SARIEGU | 1 | 0,68% |
| GOZÓN | 2 | 1,35% | SIERO | 7 | 4,73% |
| GRANDAS DE SALIME | 1 | 0,68% | SOMIEDU | 1 | 0,68% |
| GRAU | 1 | 0,68% | SOTU'L BARCU | 1 | 0,68% |
| IBIAS | 1 | 0,68% | TAPIA | 1 | 0,68% |
| LLANERA | 1 | 0,68% | TEBERGA | 1 | 0,68% |
| LLANES | 3 | 2,03% | TINÉU | 3 | 2,03% |
| LLANGRÉU | 6 | 4,05% | UVIÉU | 16 | 10,81% |
| LLAVIANA | 2 | 1,35% | VALDÉS | 3 | 2,03% |
| L.LENA | 2 | 1,35% | A VEIGA | 1 | 0,68% |
| MIERES | 8 | 5,41% | VILLAVICIOSA | 1 | 0,68% |
| MIRANDA | 1 | 0,68% | VILLAYÓN | 1 | 0,68% |
| MORCÍN | 1 | 0,68% | XIXÓN | 20 | 13,51% |
| MUROS | 1 | 0,68% | TOTAL | 148 | 100% |

Tabla 1. Conceyos nos que se faen les encuestes

Los tres grandes conceyos asturianos (Avilés, Xixón y Uviéu) son los que mayor porcentaxe aporten, un 30,4% ente los tres. De fechu, más de la mitá de los centros son de la fastera central d'Asturies (58,1%), mientres qu'un 17,6% son de les Cuenques, un 16,9% del Occidente y un 7,4% del Oriente asturianu.

En rellación al perfil de les persones que participen nel estudiu (148), los datos treslládenos cómo predomina'l númberu de muyeres (58,10%) sobre'l d'homnes (41,9%); lo que ye, per otru llau, niciu de la mayor presencia de les muyeres nesta estaya educativa. Polo que cinca a la edá, atopámonos con una edá media de 48 años. En xeneral ye xente con más de 45 años (70,30%), siendo baxu'l porcentaxe de les persones menores de 35 años (4,10%).

La media d'años d'esperiencia docente ye de 22,7 años. Son, entós, profesionales con una llarga trayectoria educativa que vivieron los distintos cambios qu'a lo llargo de los años vinieron dándose nel sistema educativu n'Asturies. En cuantes al cargu qu'ocupen nos equipos direutivos, más de la mitá son Direutores (55,40%), un 26,40% Xefes d'Estudiu y un 10,10% Secretariu o Secretaria. Un 8,10% de los xestores nun indicaron el cargu qu'ocupaben, tal como amuesa'l siguiente gráficu:



Gráficu 1. *Miembru del Equipu Direutivu*

Per otru llau, los propios xestores identifiquen el contestu nel que s'alluga'l centru en base a tres opciones: urbanu, rural y periurbanu. Asina, más de la mitá de los centros asítiense en fasteres urbanes (52%), un 33,80% en fasteres rurales y un 14,20% en fasteres periurbanes (zonas qu'arrodien les grandes ciudaes pero que nun podemos considerales urbanes o rurales).

La mayoría de los xestores educativos que participen nel estudiu (78,4%) nacieron n'Asturies. Magar ello, un porcentaxe curiosu d'estos profesionales son de fuera de la nuesa comunidá (18,2%), tal como se ve nel gráficu siguiente:

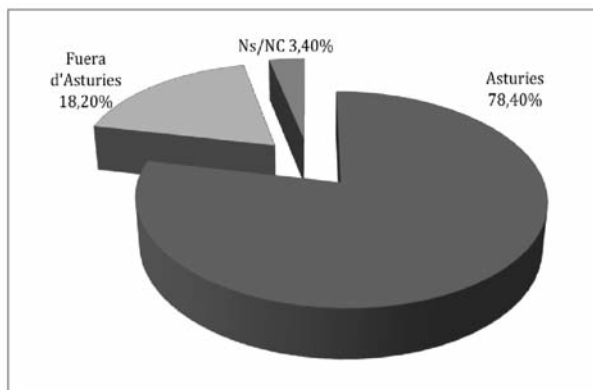


Gráfico 2. Lluar de nacimientu de los participantes

En relación a la especialidá docente, el 85,1% fexu la diplomatura universitaria de Maxisteriu nes sos antigües especialidaes (Educación Infantil, Educación Primaria, Educación Física, Educación Especial, Educación Musical, Llingua Estranxera...). Danse equí situaciones bien estremaes, dende aquelles persones que tienen una única especialidá a aquelles otres que cunten con dalguna más. Siguen los xestores que, amás de tener los estudios de Maxisteriu, fexeron el títulu de Postgrau Universitariu d'Espertu en Filoloxía Asturiana (6,1%), los que tienen estudios de Maxisteriu más una llicenciatura (4,7%) y los que namái indiquen una llicenciatura (3,4%). Un 0,7% nun respunde a esta cuestión.

Ente los xestores que participen na investigación, un 80,40% conoz l'asturianu. Esti datu concuerda col llográu nel *II Estudiu Sociollingüísticu d'Asturies* (Llera y San Martín 2003: 132-133) onde se recoyía que 8 de ca 10 asturianos dicen entender l'asturianu. Esti datu ye enforma esperanzador, dao que dexa comprobar que nestos equipos direutivos habría una base social que, axuntándose con una afayadiza política educativa, favorecería una meyora nos niveles de conciencia del asturianu de los escolinos y, en definitiva, de la sociedad en xeneral. Nel gráficu axuntu vense meyor los porcentaxes de conocimientu y usu:

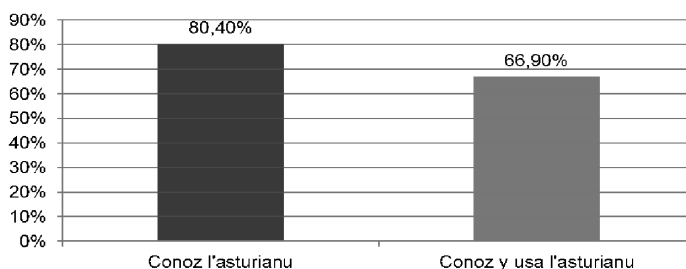


Gráfico 3. Conoz y usa l'asturianu

Vemos, amás y per otru llau, qu'un 66,90% de los xestores diz conocer y usar l'asturianu. Los datos indiquen qu'un 13,5% de les persones que conoz l'asturianu nun lu usa y, a lo cabero, qu'un 19,6% diz nun conocer nin usar la llingua asturiana.

Materiales pa la recoyida d'información:

L'algame d'información que nos dexa llograr los oxetivos planteaos esixe disponer de con una ferramienta que faiga posible cuntar con una muestra representativa. Poro, l'instrumentu de midida emplegáu fue un cuestionariu zarráu nel que s'inclúin dos partes:

1. Una primer parte onde s'amiesten datos identificativos como'l sexu, la edá, el conceyu, el miembru del Equipu Direutivu, los años d'esperiencia docente, la especialidá docente y la conocencia y usu de la llingua asturiana.
2. La segunda parte del cuestionariu recueye les opiniones y actitúes acordies con una serie d'affirmaciones coles que tenén qu'espresar el so alcuertu o desalcuertu. Esta segunda parte formábenla 16 ítems clasificaos en tres dimensiones:
 - Una primer dimensión onde se recueyen aspectos referíos al valir cultural de la Llingua Asturiana.
 - Una segunda dimensión qu'axunta aquellos ítems que faen referencia a la importancia de la Llingua Asturiana nel sistema educativu.
 - La tercer dimensión aborda les afirmaciones referíes a la contribución de la enseñanza de la Llingua Asturiana al procesu de normalización llingüística.

De les 16 afirmaciones, 4 d'elles formúlense de mou negativu de tal forma que sirven pa controlar la consistencia nes respuestes de los xestores. Son afirmaciones que s'asitien espaciaes ente elles y que nos dexen comprobar si les afirmaciones tán siendo valoraes con xeitu o, a la escontra, respuéndense al debalu.

Col envís de facilitar la so contestación nun tiempu curtíu, establecióse una estructura uniforme pa tolos ítems, acordies con una escala ente 1 (nada d'alcuertu) y 4 (mui d'alcuertu). La fiabilidad estadística de los resultaos del cuestionariu ufiértala'l coeficiente Alfa de Cronbach, que nel nuesu casu ye de 0.881, valor que nos indica un altu grau de fiabilidad del instrumentu utilizáu.

No que cinca al tratamientu estadísticu de los datos, emplegóse'l programa informáticu Statistical Package for the Social Sciences (versión SPSS 19) y pa facer l'análisis, arriendes del análisis descriptivu de frecuencies, remanóse l'análisis factorial ANOVA.

3. RESULTAOS DE LA INVESTIGACIÓN

Teniendo en cuenta les carauterístiques del cuestionariu, algámense unos resultaos que vamos esponer darréu teniendo en cuenta les dimensiones d'análisis de la investigación.

3.1. Valir cultural de la llingua asturiana

Esta dimensión encadárbase al rodiu de 5 afirmaciones qu'empobinen a conocer les valoraciones que los Equipos Direutivos tienen sobre la importancia cultural y social de la Llingua Asturiana. La siguiente tabla recueye les respuestes daes a les mesmes:

| Afirmaciones | Nada d'alcuerdu | Poco d'alcuerdu | Abondo d'alcuerdu | Mui d'alcuerdu |
|---|-----------------|-----------------|-------------------|----------------|
| L'asturianu ye un valor cultural d'especial importancia p' Asturias | 1,40% | 4,10% | 37,2% | 57,40% |
| Merez la pena que los alumnos conozan, aprecien y utilicen l'asturianu | 1,40% | 3,40% | 33,80% | 61,50% |
| L'asturianu ayuda a conformar la identidá cultural de alumnos/es | 1,40% | 4,10% | 45,9% | 48,60% |
| Que l'asturianu llegue a desapaececer nun tien relevancia social y educativa pa la nuesa comunidá | 76,40% | 16,90% | 6,10% | 0,70% |
| Les vieyes llingües y cultures, como l'asturianu, nun tienen sentíu en plenu s. XXI | 77,7% | 18,9% | 1,4% | 2% |

Tabla 2. Dimensión 1: Valir cultural de la Llingua Asturiana.

Como se pervé, más de la mitá de los xestores amuesen un altu nivel de conformidá cola idea de que la Llingua Asturiana ye un valor cultural d'especial importancia p' Asturias: 57,40% ta mui d'alcuerdu y un 37,20% abondo d'alcuerdu. Nel casu de la segunda afirmación («Merez la pena que los alumnos conozan, aprecien y utilicen l'asturianu»), y considerando en conxuntu les opiniones de los xestores, pue afirmase qu'hai una perbona predisposición pa que los escolinos conozan y usen la llingua asturiana: un 61,50% ta mui d'alcuerdu y un 33,80% abondo d'alcuerdu con qu'esto sea asina.

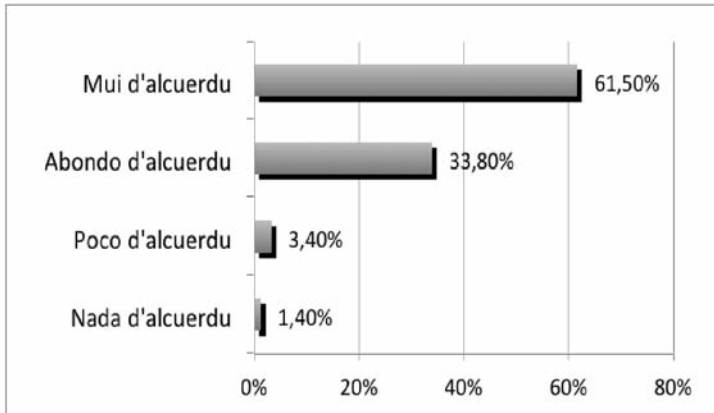


Gráfico 4. *Merez la pena que los escolinos y escolines conozan, aprecien y utilicen l'asturianu.*

Como vemos, les posiciones roceanes pal col conocimientu y usu del asturianu per parte de los escolinos y escolines nin siquiera algamen el 5% de les persones encuestaes (xuntando los que tán poco o nada d'alcuertu).

Comprobamos l'actitú positiva que los equipos direutivos muestren pa cola Llingua Asturiana como elementu identitariu: cuasi la totalidá de los xestores (94,5% ente los que tán mui d'alcuertu y abondo d'alcuertu), considera que la Llingua asturiana ye una pieza clave na conformación de la identidá como asturianos y asturianas. Pela cueta, un 93,3% refuga la idea de que la desapaición de la Llingua asturiana nun tendría consecuencias sociales y educatives n'Asturies, mentanto que'l 97,6% fai lo mesmo con respetu a la idea de la inutilidá de les vieyes llingües como l'asturianu.

Estes respuestes de calter xeneral, puen esplicase na so rellación con dalgunes variables. Asina, pue dicise que:

- La idea de que la desapaición de la Llingua Asturiana nun tendría consecuencias sociales y educatives n'Asturies, correllaciona significativamente col sexu de les persones que participen na investigación, de mou que les muyeres tienen una actitú más favorable pa con esta idea (F: 3,949; Sig: 0,049).
- Como yera d'esperar, los xestores que conocen la Llingua Asturiana tienen actitudes más positives cola idea de que «L'asturianu ye un valor cultural d'especial importancia p'Asturies» (F: 10,334; Sig: 0,002); «Merez la pena que los alumnos conozan, aprecien y utilicen l'asturianu» (F:4,045; Sig: 0,046); «L'asturianu ayuda a conformar la identidá asturiana de los/les alumnos/es» (F: 4,053; Sig: 0,046).

3.2. Importancia de la llingua asturiana nel sistema educativu

La segunda de les dimensiones recueye 7 afirmaciones que se centren n'aspeutos que cinquen a la enseñanza de la Llingua Asturiana nes escuelas y a la so presencia nel currículum.

| Afirmaciones | Nada d'alcuerdu | Poco d'alcuerdu | Abondo d'alcuerdu | Mui d'alcuerdu |
|---|---|-----------------|-------------------|----------------|
| Ye lóxico que l'asturianu forme parte del currículum escolar n'Asturies, como asocede coles sos llingües n'otres comunidaes bilingües del estáu | 2,70% | 5,40% | 36,50% | 54,70% |
| | Esti ítem nun lu respunde 1 persona 0,70% | | | |
| Les lleis educatives tienen de garantizar una presencia normal del asturianu nel sistema educativu en Asturias. | 2% | 4,10% | 39,90% | 54,10% |
| L'asturianu tien d'estudiase de manera coordinada col castellán y la llingua estranxera | 2% | 13,5% | 44,60% | 39,90% |
| Estudiar asturianu perxudica los progresos del alumnáu n'otres árees del currículum | 76,40% | 18,90% | 3,40% | 1,40% |
| La enseñanza del asturianu incide na conocencia d'otros conteníos específicos de la comunidá | 0% | 3,4% | 45,3% | 50,70% |
| | Esti ítem nun lu respunde 1 persona 0,70% | | | |
| Ye inútil aprender asturianu porque ye una llingua minoritaria | 75% | 22,30% | 2,70% | 0% |
| La enseñanza del asturianu contribúi al llogru de les competencies básiques del currículu. | 2% | 8,80% | 52,70% | 35,80% |
| | Esti ítem nun lu respunde 1 persona 0,70% | | | |

Tabla 3. Dimensión II: Importancia de la Llingua Asturiana nel Sistema Educativu.

Como vemos, les opiniones de los xestores en cuantes a la presencia de la llingua asturiana na educación van nuna direición bien nidia. Asina, con respetu a la primera de les afirmaciones («Ye lóxico que l'asturianu forme parte del currículum escolar n'Asturies, como asocede coles sos llingües n'otres comunidaes bilingües del estáu»), los xestores asítiense abrumadoramente favoratibles: n'efeutu, una gran mayoría (91,2%) amuesa una opinión dafechu conforme con que la llingua asturiana forme parte del currículu escolar. Los resultaos concretos apaecen nel siguiente gráficu:

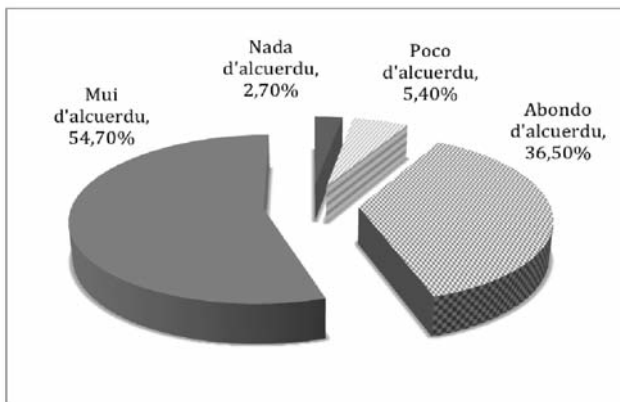


Gráfico 5. *Ye lóxico que l'asturianu forme parte del currículu escolar n'Asturies.*

Como se pue comprobar, namái un 2,7% refuga la idea de que l'asturianu tenga de formar parte del currículu. Esta actitú favoratible de los xestores, pensamos nós, bien encalzada pola alministración, podría xugar un papel fundamental pa mejorar la presencia escolar de la llingua asturiana, darréu de la importancia que tienen les sos valoraciones na dinamización y promoción de les enseñances nel centru.

No que fai referencia a la cuestión llexislativa, el 94% de los xestores asítiase a favor de que les lleis educatives garanticen la presencia del asturianu nel sistema escolar. Esti resultáu ye d'especial importancia nel contestu de l'aprobación de la Llei Orgánica de Meyora de la Calidá Educativa (LOMCE 2013), darréu qu'esta llei dexa finalmente en manes –y responsabilidá– del Gobiernu del Principáu d'Asturies l'asitiamentu curricular del área de Llingua Asturiana.

Na siguiente representación gráfica, ufiértase la posibilidá d'observar nidiaamente'l porcentaxe de xestores que s'alluguen a favor de la idea de que la Llingua Asturiana s'estudie de manera coordinada col castellán y la llingua estranxera.

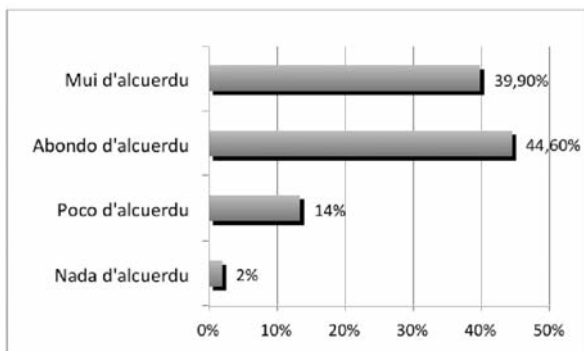


Gráfico 6. *L'asturianu ha estudiase de manera coordinada col castellán y la llingua estranxera.*

Como vemos, un 85% de los xestores ye favorable a la coordinación inter-lingüística, dándo-y un mayor pesu ya importancia a la enseñanza de la llingua que la qu'agora tien. Hai que dicir qu'equí danse diferencies estadísticamente significatives cola variable «*años d'esperiencia*», de mou que los xestores que tienen más años d'esperiencia son los qu'amuesen una actitú más favorable a esta coordinación inter-lingüística (F:3,090; Sig: 0,029), asina como tamién cola variable «*especialidá docente*», darréu que los xestores que ficieron el Postgráu Universitariu d'Espertu en Filoloxía Asturiana amuesen una actitú más favorable a esta coordinación inter-lingüística (F:3,169; Sig: 0,026).

Afondando otra vuelta nel análisis d'estos resultaos, vemos que cuasi un 96% de los xestores camienten que la enseñanza de la Llingua Asturiana ye un factor positivu que favorez el aprendizax de conteníos específicos de la comunidá o que cuasi un 90% afita que la enseñanza del asturianu contribúi al llogru de les competencies básiques. Danse equí, per otu llau, diferencies estadísticamente significatives nel sen de que los xestores cola formación del Postgráu Universitariu d'Espertu en Filoloxía Asturiana son los que tán más d'aluerdu con les dos anteriores afirmaciones: reputeivamente, (F: 3,613; Sig: 0,015) y (F: 3,501; Sig: 0,017).

N'otru sen, son menos del 3% los que consideren que ye inútil deprender l'asturianu por ser una llingua minoritaria. A lo cabero, namái un escasu 5% de los xestores s'alluga na idea de qu'estudiar asturianu perxudica'l progresu n'otros aspectos curriculares.

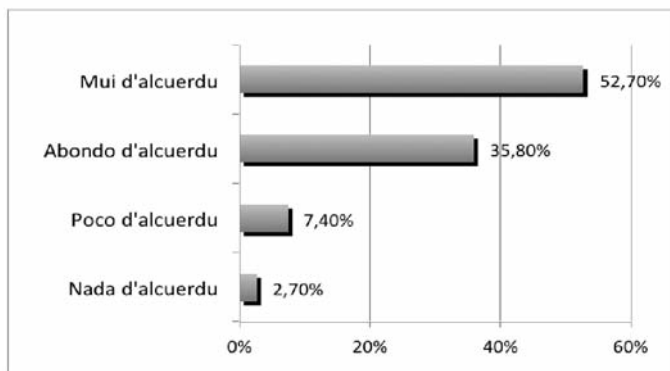
3.3. Contribución de la enseñanza de llingua asturiana al procesu de normalización

La última de les dimensiones analizaes ye la que fai referencia a la contribución de la enseñanza de la Llingua al procesu de normalización. Nesta dimensión, atópense 4 afirmaciones que veremos darréu.

| Afirmaciones | Nada d'aluerdu | Poco d'aluerdu | Abondo d'aluerdu | Mui d'aluerdu |
|--|----------------|----------------|------------------|---------------|
| L'asturianu habría tar más sofítáu pola alministración educativa pa una meyor implantación nos centros | 2,70% | 7,40% | 35,80% | 52,70% |
| Esti ítem nun lu respunden 2 persones 1,40% | | | | |
| Ye necesaria la especialidá d'asturianu pal profesoráu, de mou que la so situación profesional seya homologable a la del restu del profesoráu. | 2,70% | 6,10% | 31,80% | 58,10% |
| Esti ítem nun lu respunden 2 persones 1,40% | | | | |
| L'área d'asturianu precisa una regulación y organización más coherente pa ser más eficaz educativamente | 2% | 4,10% | 47,30% | 44,60% |
| Esti ítem nun lu respunden 3 persones 2% | | | | |
| La co-oficialidá del asturianu ayudaría al afitamientu y dignificación d'esta área nel sistema educativu | 4,70% | 10,80% | 37,80% | 43,20% |
| Esti ítem nun lu respunden 5 persones 3,40% | | | | |

Tabla 4. Dimensión III: Contribución de la enseñanza de la Llingua Asturiana al procesu de normalización

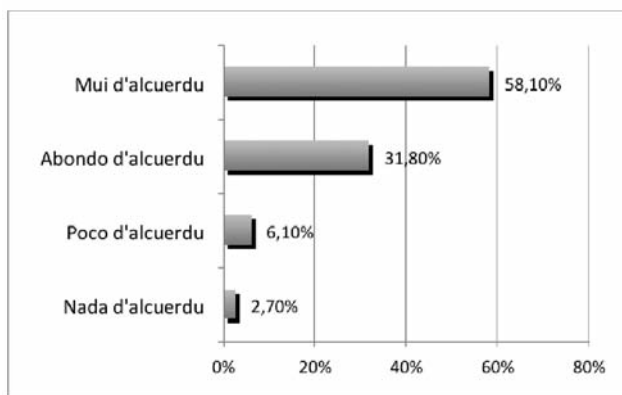
El sofitu de l'alministración educativa ye fundamental pa meyorar l'in-xerimientu de la Llingua Asturiana na enseñanza y los xestores de los centros son conscientes d'ello: con un mayor sofitu, la enseñanza de la Llingua Asturiana sería meyor, tal como amuesa'l gráficu:



Gráficu 7. *L'asturianu habría tar más sofítáu pola alministración educativa pa una meyor implantación nos centros*

Como se ve, un 52,70% ta mui d'alcuertu y un 35,8% abondo d'alcuertu con que ye necesariu un mayor sofitu de l'alministración nel momentu de promover la enseñanza de la Llingua Asturiana. Namái un 10% de les persones participantes nel estudiu cuestiona'l fechu de que la llingua asturiana tendría que tener más sofitu per parte de l'alministración educativa como condición pa meyorar el so estatus actual nos centros educativos. Hai que conseñar que los xestores de los centros que ficieron la titulación de Postgráu Universitariu d'Espertu en Filoloxía Asturiana amuesen una actitú significativamente más favoratible a la necesidá del sofitu de l'alministración educativa (F: 4,882; Sig: 0,003).

Una de les afirmaciones que xenera respuestes especialmente positives ya importantes ye la que fai referencia a que «*Ye necesaria la especialidá d'asturianu pal profesoráu, de mou que la so situación profesional seya homologable a la del restu del profesoráu*». N'Asturies nun esiste, a día de güei, la especialidá docente de Llingua Asturiana, polo que la so creación sedría un primer averamientu pa «normalizar» la situación d'estos profesionales. Nesti sentíu, cuasi'l 90% de los equipos direutivos sofiten esta afirmación y ven necesaria la especialidá pal profesoráu de Llingua Asturiana, cuestión que, al nuesu xuiciu, repercutiría mui positivamente nun sólo na enseñanza de la llingua, sinón tamién n'otros aspeutos arreyaos a cuestiones organizatives de los centros. Los porcentaxes concretos de respuesta a esti ítem son los siguientes:



Gráficu 8. *Ye necesaria la especialidá del asturianu pal profesoráu, de mou que la so situación profesional seya homologable a la del restu de docentes.*

Hai que enseñar, per otru llau, que les respuestas daes a esta afirmación, correlacionen significativamente con delles variables d'estudiu:

- Los xestores que nacieron n'Asturies son más sensibles a la necesidá de la especialidá del asturianu pal profesoráu (F: 4,067; Sig: 0,046).
- Los y les direutores son los miembros de los equipos direutivos que más valoren la importancia de la creación de la especialidá pal profesoráu de llingua asturiana (F:3,374; Sig:0,37).
- Los xestores de los centros que tienen mayor edá amuesen una actitú significativamente más favorable a la necesidá de la especialidá pal profesoráu que los xestores d'edaes más moces (F: 2,344; Sig: 0,035).

La opinión al rodiu de la especialidá pal profesoráu tamién correlaciona de mou significativu colos años d'esperiencia profesional de los xestores, de tal manera qu'aquellos xestores que tienen más años d'esperiencia amuesen actitúes más favorables a la creación de la especialidá (F:3,813; Sig: 0,012).

Una de les afirmaciones más emblemátiques de les plantegaes nesta dimensión diz que «*La co-oficialidá del asturianu ayudaría al afitamientu y dignificación d'esta área nel sistema educativu*». Pues bien, los xestores educativos de los centros públicos d'Educación Primaria n'Asturies tienen perclara esta posibilidá, tal como se conseña nos porcentaxes qu'apaecen nel siguiente gráficu:

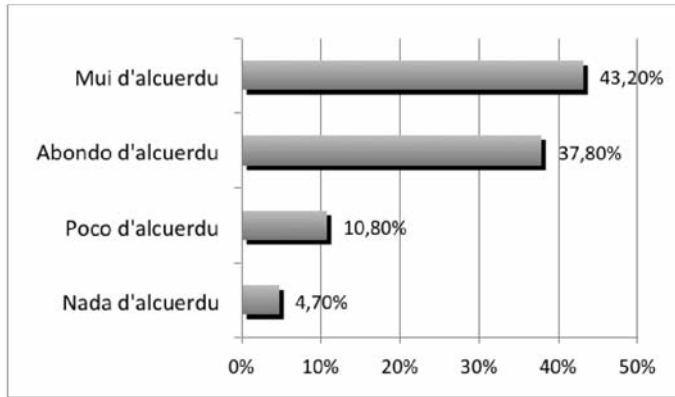


Gráfico 9. *La co-oficialidá del asturianu ayuaría al afitamientu y dignificaci3n d'esta 3rea nel sistema educativu.*

Como vemos, un 81% respunde positivamente a la cuesti3n planteada. Nesti sen, podr3mos dicir que los xestores de los centros educativos son bien conscientes de que la cooficialidá de la llingua asturiana ayuaría a la dignificaci3n d'esta 3rea nel curr3culu escolar, mentantu que namái un 15% refugaría la importancia d'esta figura xur3dica de cara a una meyora nes condiciones d'escolarizaci3n del asturianu.

Hai que sorrayar, nesti sen, que se dan equ3 diferencias estad3sticamente significatives cola variable sexu, siendo los homes los que de mou m3s favorable s'asitien 3nte esta cuesti3n ($F:5,809$; $Sig: 0,017$); y tami3n cola variable llugar de nacimientu, de mou que los que nacieron n'Asturies tienen una actitú m3s favorable pa cola necesidá de la co-oficialidá ($F: 12,774$; $Sig: 0,000$).

Polo dem3s y acordies cola llinia xeneral del estudiu, ye ampliamente mayoritariu'l porcentax de xestores, al rodiu del 92%, que reclama la necesidá d'una mayor regulaci3n na ense3anza del asturianu pa favorecer el so afitamientu curricular.

4. DISCUSI3N

Hai que sollin3ar, en primer llugar, el valir del estudiu pa dexar ver les concepciones del profesoraú y les sos creyencies al rodiu del tema d'estudiu –el valir de la ense3anza del asturianu– na llinia afitada te3ricamente por Moreno y Azc3rate (2003). Otramente, l'análisis de los datos tresllada una consideraci3n enforma positiva con respetu a les opiniones que tienen los xestores escolares no que cinca al valir educativu de la ense3anza de la Llingua Asturiana n'estremaos aspectos, cuesti3n 3sta que resulta dafechu coherente coles espeutatives y demandes sociales (Llera y San Mart3n 2003) y cola percepci3n de los propios docentes

d'asturianu (González Riaño 2012). Esa consideración xenérica cueye más puxu, lóxicamente, cuando los direutivos de centros son ellos mesmos usuarios del asturianu. Arriendes d'ello y como viemos, hai otres circunstancies que correllacionen estadísticamente con dalgunos de los resultaos más favoratibles a la enseñanza del asturianu y que nos dexen afitar un perfil de xestor especialmente sensible coles bondaes de la presencia escolar del asturianu. Les carauterístiques básiques d'esi perfil sedríen, en síntesis, ser home, d'edá madura, nacíu n'Asturies, con conocimientu del asturianu y formación universitaria nesta llingua, de llarga esperiencia profesional y direutor del centru.

Otramiente, acordies colos resultaos algamaos, podemos sintetizar lo que seríen les conclusiones más interesantes de la investigación:

1. El nivel de conocencia y usu del asturianu per parte de los Equipos Direutivos ye especialmente altu y tresmítenos la idea de que la Llingua Asturiana na vida de los centros pue tener una viabilidá inmediata, si se tomen les midíes alministratives afayadices
2. Paez indiscutible'l valir social y educativu de la Llingua Asturiana según les opiniones de los direutivos de los centros públicos d'Educación Primaria; poro, refúgase dafechu cualquier decisión que ponga en peligru la so sobrevivencia na vida pública y escolar.
3. La presencia del asturianu nel currículu ye rentable, al marxe del so valir como ferramienta p'algamar una competencia plena nesta llingua, dende'l puntu de vista de la so rellación con otres árees del currículu y como sofítu necesariu na alquisición de les competencies básiques.
4. Los direutivos de centros camienten, de mou inequívocu, que la presencia de la Llingua precisa un mayor compromisu de l'alministración educativa pa facese más efeutiva, cuestión ésta qu'enllaza col fechu de la necesidá d'una regulación llegal en positivo y acordies col marcu llegal.
5. La oficialidá de la Llingua Asturiana contribuyiría a solucionar munchos de los problemes curriculares d'esta materia, como puen la so presencia normal en toles etapes y niveles educativos, la xeneralización a tolos centros al marxe de la so titularidá y l'usu del asturianu como llingua vehicular pal tratamientu de determinaos conteníos non llingüísticos.

Hai que conseñar, a lo cabero, que'l presente estudiu coyería inda más sentíu si s'enanchare a otros ámbitos, como son los de la Educación Secundaria y, tamién, tomando como referencia la rede educativa concertada; too ello teniendo en cuenta, amás, l'emplegu de téuniques complementaries de recoyida d'información –sobre too, de calter cualitativu y etnográfico, na llinia fixada, por exemplu, en Guber (2001)–. Nel diseñu, entós, d'esos nuevos estudios trabaya l'equipu d'investigación qu'abordó esti primer averamientu al pensamientu de los xestores educativos polo que fai referencia a la enseñanza de la llingua d'Asturies.

5. REFERENCIAS

- ARGOS, J. & P. EZQUERRA (2013): «Liderazgo y Educación: sentido y valor del binomio en sus diferentes contextos de proyección», en J. Argos y P. Ezquerra (eds.), *Liderazgo y Educación*. Santander, Ediciones Universidad de Cantabria: 11-16.
- BAKER, C. (1992): *Attitudes and Language*. Clevedon, Multilingual Matters.
- BASS, B. (1985): *Leadership and Performance Beyond Expectations*. Nueva York, Free Press.
- BELLIDO, T. (2013): *Usos, valoración y actitudes lingüísticas de futuros educadores hacia una lengua minoritaria* (TFM). Vitoria-Gasteiz, Euskal Herriko Unibertsitatea.
- BOLÍVAR, A. (2011): «Aprender a liderar líderes. Competencias para un liderazgo directivo que promueva el liderazgo docente», n' *Educación* 47 (2): 253-275.
- CALDERHEAD, J. (1988): «Conceptualización e investigación del conocimiento profesional de los profesores», en V. Angulo (ed.), *Conocimientos, creencias y teorías implícitas de los profesores*. Madrid, Marfil: 21-37.
- FASOLD, R. (1996): *La Sociolingüística de la Sociedad*. Madrid, Visor Libros.
- GARRET, P. et al. (2003): *Investigating Language Attitudes*. Cardiff, University of Wales Press.
- GONZÁLEZ, J. (2008): «Metodología para el estudio de las actitudes lingüísticas», n'I. Olza & M. Casado & R. González (eds.), *Actas del XXXVII Simposio Internacional de la Sociedad Española de Lingüística (SEL)*: Pamplona, Serv. de Publicaciones de la Universidad de Navarra. Publicación electrónica en: <http://www.unav.es/linguis/simposiosel/actas/>
- GONZÁLEZ RIAÑO, X. (2002): *Manual de Sociolingüística*. Uviéu, Academia de la Llingua Asturiana.
- (2005): «Uso e importancia educativa de las lenguas en Asturias. Evaluación de las opiniones de los estudiantes de Magisterio de la Universidad de Oviedo», en *Cultura y Educación* 17 (3): 283-298.
- GONZÁLEZ RIAÑO, X. & X. ARMESTO (2012): «Enseñanza de la lengua minoritaria y satisfacción del profesorado: el caso de Asturias», en *Cultura y Educación* 24 (2): 219-241.
- GUBER, R. (2001): *La etnografía: método, campo y reflexividad*. Bogotá, Grupo Editorial Norma.
- HUGUET, Á. (2006): «Attitudes and motivation versus language achievement in crosslinguistic settings. What is cause and what effect?», en *Journal of Multilingual & Multicultural Development* 27(5): 413-429.
- HUGUET, A. & X. González Riaño (2004): *Actitudes lingüísticas, lengua familiar y enseñanza de la lengua minoritaria*. Barcelona, Horsori.
- LAMBERT, W. (1967): «A social psychology of bilingualism», en *Journal of Social Issues* 23: 91-109.
- LLERA, F. J. & P. SAN MARTÍN (2003): *II Estudiu Sociolingüísticu d'Asturies*. Uviéu, Academia de la Llingua Asturiana.
- MONTERO, A. (2010): «El valor añadido de los centros. Un efecto necesario y 'residual'», n' *Escuela* 3859 (471): 39.
- MORENO FERNÁNDEZ, F. (1998): *Principios de sociolingüística y sociología del lenguaje*. Barcelona, Ariel.
- MORENO, M. & C. Azcárate (2003): «Concepciones y creencias de los profesores universitarios», n' *Enseñanza de las Ciencias* 21 (2): 265-280.
- OSGOOD, C. (1969): *Semantic Differential Technique*. Chicago, Aldine.
- SACHS, J. (2003): *The activist teaching profession*. Buckingham, Open University Press.